



# 子洲县国土空间总体规划 (2021-2035年)

【草案公示】

子洲县自然资源和规划局  
2023年2月



# 前言

建立“多规合一”的国土空间规划体系并监督实施是党中央作出的重大决策部署。按照国家要求，结合子洲实际，组织编制了《子洲县国土空间总体规划(2021-2035年)》(以下简称《规划》)。

《规划》是贯彻党的十八大、十九大、二十大及习近平总书记来陕考察和瞻仰延安革命纪念地时的重要讲话重要指示精神的重要举措，是为全面建成更高质量美丽幸福实力子洲制定的空间发展蓝图和战略部署，是子洲聚焦高质量发展、高品质生活、高效能治理的空间政策，是子洲全县国土空间保护、开发、利用、修复的行动纲领，是编制乡镇国土空间规划、详细规划、相关专项规划和开展各类开发保护建设活动、实施国土空间用途管制的基本依据。

按照中省市部署，《规划》编制完成，为了让公众了解规划主要内容，现进行《规划》公示，征询公众意见。



# 这里是子洲

因革命烈士李子洲而得名，地处陕西省北部、榆林市南缘，北接米脂，东连绥德，南同清涧、子长接壤，西邻横山。

子洲属于典型的黄土高原丘陵沟壑区地貌，丘陵梁峁区与川道沟壑区交织，沟壑纵横，梁峁起伏，西高东低，是黄河中游138个水土流失重点县之一。

## ▶ 地形地貌复杂

地处黄土高原丘陵沟壑区腹地，境内地面切割较深，沟缘线明显，县境切割成塬、梁、坡、峁、沟、台、涧等不同地貌。

## ▶ 流域特征明显

大理河与淮宁河跨境，形成南北两个流域空间单元，主沟及沟道交汇处居民点集中连片，呈现“近水、沿路、向沟”分布特征。

## ▶ 农业基础雄厚

农用地土层疏松深厚，降水入渗存储能力强，增产潜力大，是杂粮、薯类、杂果、蓖麻等特色农产品生产优生区与独特的农牧交错区。

## ▶ 文化红黄辉映

是陕北革命的发祥地、策源地，千沟万壑地理特征孕育了浓郁红色文化，滋养了秧歌、石雕、面花等类型丰富的黄土民俗文化。



# 目录

01 规划总则

06 集聚集约的城镇空间

02 城市愿景与发展目标

07 红黄辉映的文化魅力

03 国土空间总体格局

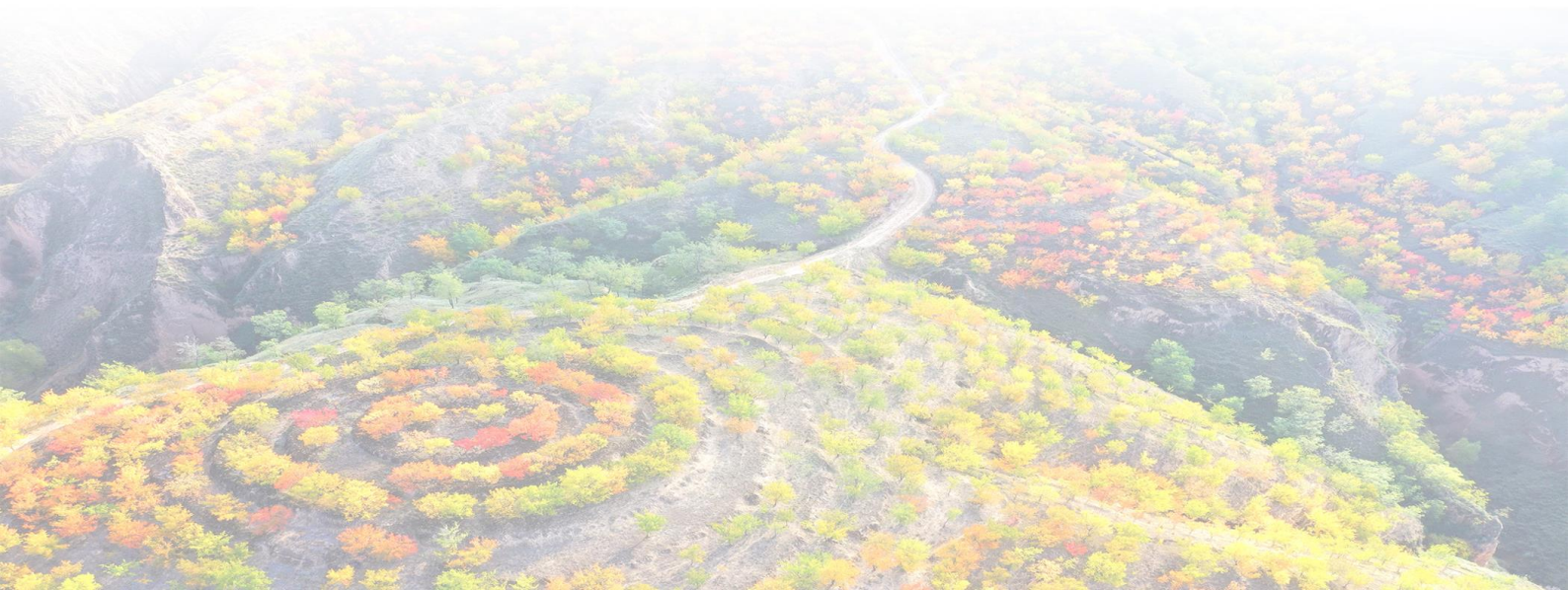
08 通达韧性的设施支撑

04 固本正源的生态空间

09 绿色宜居的中心城区

05 特色融合的农业空间

10 完善的空间治理体系



# 01

## 规划总则

- 指导思想
- 规划原则
- 规划范围与期限



## 01 指导思想

坚持以习近平新时代中国特色社会主义思想为指导，全面贯彻党的十八大、十九大、二十大及习近平总书记来陕考察和瞻仰延安革命纪念地时的重要讲话重要指示精神，坚决落实党中央决策部署，统筹推进“五位一体”总体布局，协调推进“四个全面”战略布局，坚持创新、协调、绿色、开放、共享的新发展理念，积极融入以国内大循环为主体、国内国际双循环的新发展格局，服务国家能源安全和粮食安全战略，坚持高水平保护，推进高质量发展，引导高品质生活，实现高效能治理，优化国土空间保护格局，构建子洲县国土空间规划体系，切实发挥国土空间规划体系在各类规划体系中的基础性作用，为全面建成更高质量美丽幸福实力子洲提供国土空间保障。

## 02 规划原则

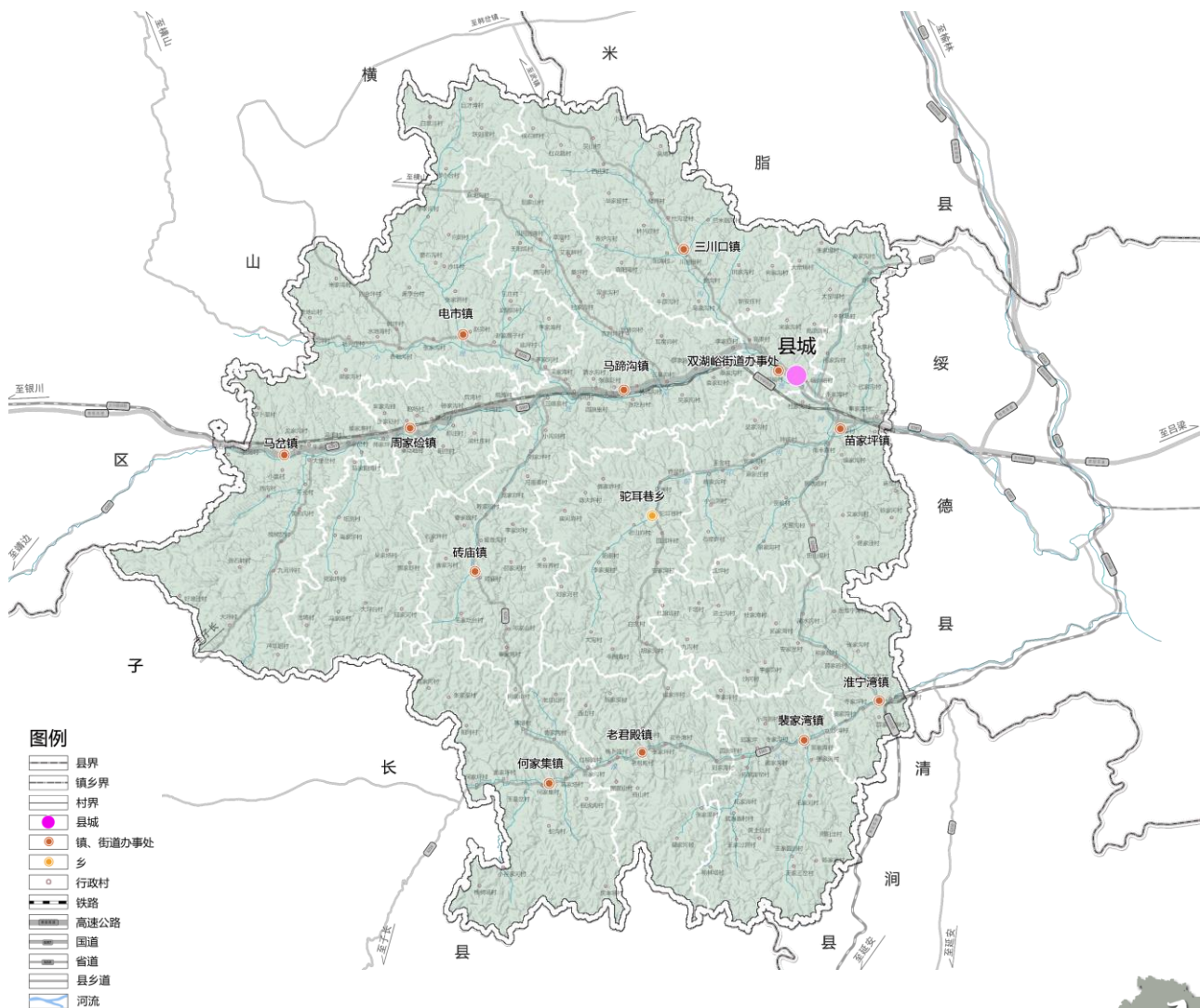


# 03 规划范围与期限

**规划范围：**子洲县行政辖区，包括11个镇、1个乡、1个街道办事处

总面积 **2023.70 平方公里**

**规划期限：**2021年至2035年，基期2020年  
近期至2025年，远期至2035年，远景展望至2050年。



规划范围图



# 02

## 城市愿景与 发展目标

- 定位与目标愿景
- 发展目标
- 开发保护战略





# 01 城市定位



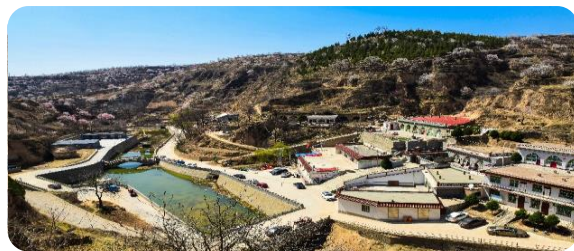
## 02 发展目标



### ➤ 2025年

#### 守底线、调结构、善人居

初步建成黄土高原生态综合治理示范县。主要污染排放总量持续减少，自然资源开发保护底线及其空间管制全面落实



### ➤ 2035年

#### 增绿量、降能耗、优增长

基本建成更高质量美丽幸福实力子洲。资源配置更合理，利用效率大幅提高，建成黄土高原“两山”理论践行地。

### ➤ 2050年

#### 提质量、减碳量、强振兴

全面建成现代化的乡村振兴示范县和黄土丘陵沟壑区绿色生态县。产业现代化蓬勃发展，城镇活力有效复苏，美丽子洲建设成效显著。



## 03 开发保护战略

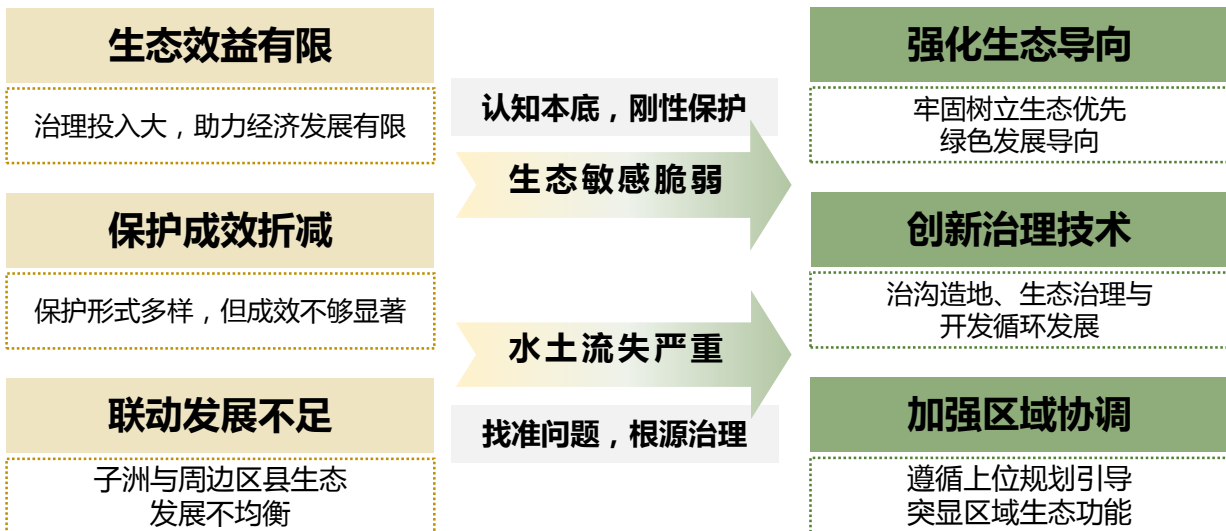
### 总体战略

# 生态优先 重塑三生空间 形成保护开发新格局

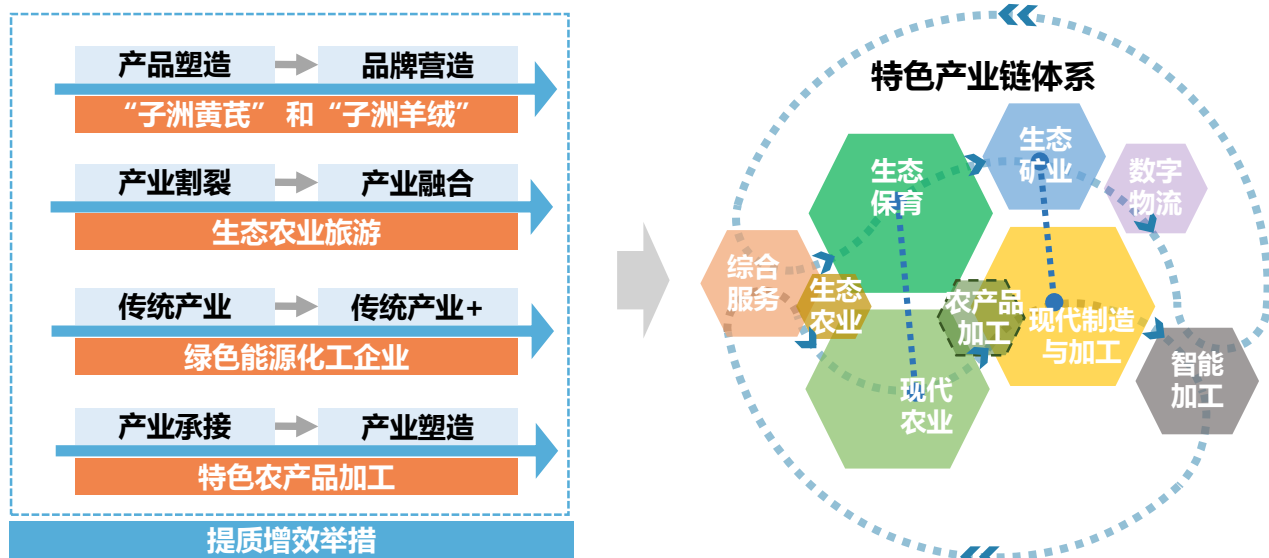


## 03 开发保护战略

### 战略一 以本治本，治理水土流失，构筑区域生态绿屏障

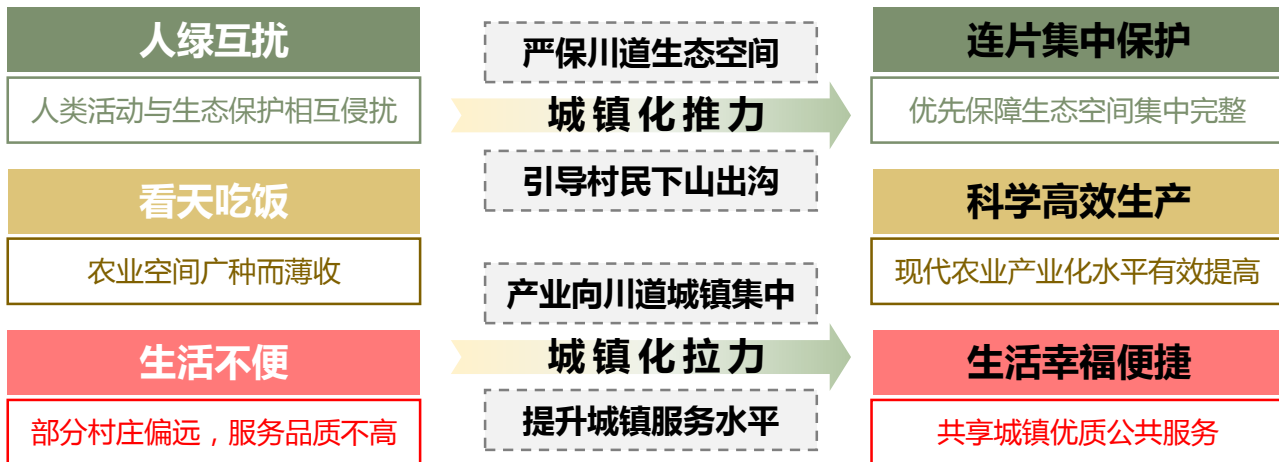


### 战略二 提质增效，打响品牌效应，打造特色产业链体系



## 03 开发保护战略

### 战略三 做强两川，集聚功能要素，推动新型城镇化布局



### 战略四 中梳外扩，优化空间布局，建设高品质人居环境



# 03

## 国土空间 总体格局

- 推进区域协调发展
- 优化国土空间总体格局
- 统筹划定落实三条控制线
- 实施功能明确的分区管控

## 01 推进区域协调发展

### 推进流域生态共保

- 共建市域南部黄土高原水土流失治理带
- 推动流域水资源综合利用和水污染协同治理
- 建立大理河、淮宁河流域灾害联防联治体系

### 推进区域城镇协同发展

- 强化区域交通联系
- 深化区域产业协作
- 优化区域城镇格局

### 协同地上地下开发保护

- 协调矿产资源开发与粮食安全
- 协调地下资源开发与自然生态要素保护
- 协调地下资源开发与乡村振兴发展



## 02 优化国土空间总体格局

优化“一核三心、两带四区”的国土空间保护开发总体格局

### 【一核】

- 马双苗一体化发展区

### 【三心】

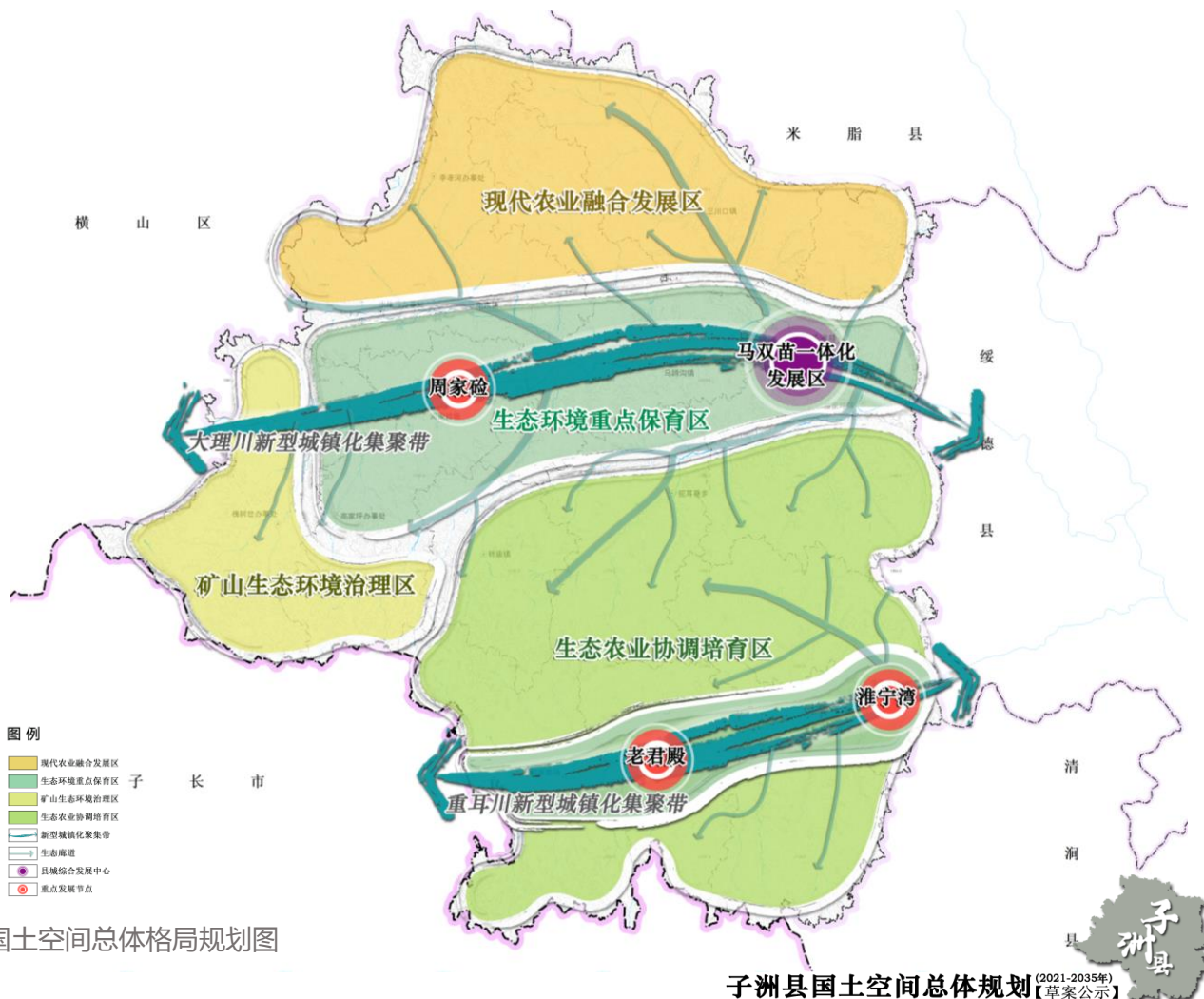
- 周家硷镇
- 老君殿镇
- 淮宁湾镇

### 【两带】

- 大理川新型城镇化发展带
- 重耳川新型城镇化发展带

### 【四区】

- 生态环境重点保育区
- 生态农业协调培育区
- 矿山生态环境治理区
- 现代农业融合发展区



国土空间总体格局规划图



## 03 统筹划定落实三条控制线

### 严格划定耕地和永久基本农田

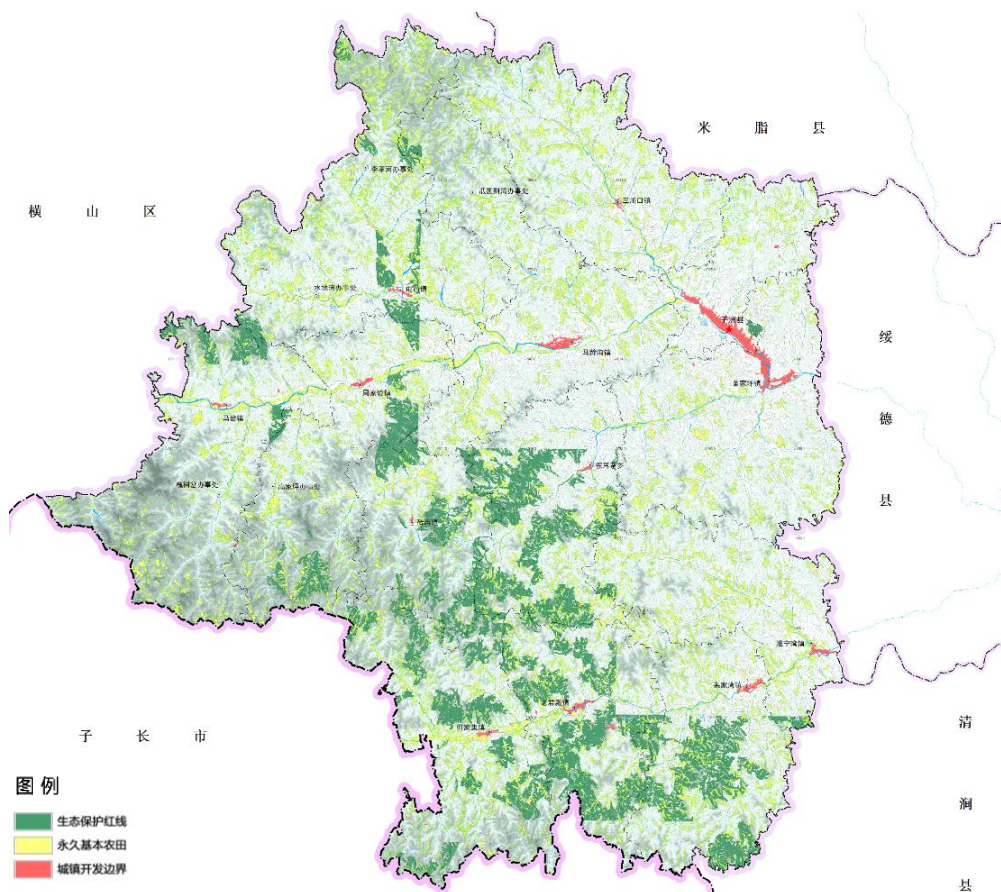
划定耕地保护面积约5.82万公顷（87.29万亩）和永久基本农田保护面积约2.32万公顷（34.85万亩），保障国家粮食安全和重要农产品供给。

### 科学划定生态保护红线

划定面积约1.64万公顷（24.63万亩），占县域总面积的8.12%，维护地区生态安全底线，确保面积不减少，功能不降低、性质不改变，实行最严格的管控，除规定外原则上禁止占用。

### 合理划定城镇开发边界

划定城镇开发边界围合面积为957.23公顷（1.44万亩），合理引导城镇发展空间布局，完善城镇功能，提升空间品质。



图例

- 生态保护红线
- 永久基本农田
- 城镇开发边界

国土空间三条控制线规划图



## 04 实施功能明确的分区管控

### 划定六大规划分区，严格国土空间用途管制



#### 生态保护区

原则上应按照生态保护红线要求进行严格管控，除国家重大战略项目外，禁止改变用途。



#### 生态控制区

强化生态保育和生态建设，严格控制影响生态功能的开发建设活动。



#### 乡村发展区

重点开展农村居民点、新产业新业态项目、农村生产生活配套及必要的民生保障设施建设。



#### 农田保护区

按照永久基本农田保护要求进行严格管控，从严管控非农建设占用，坚决制止各类耕地“非农化”行为。



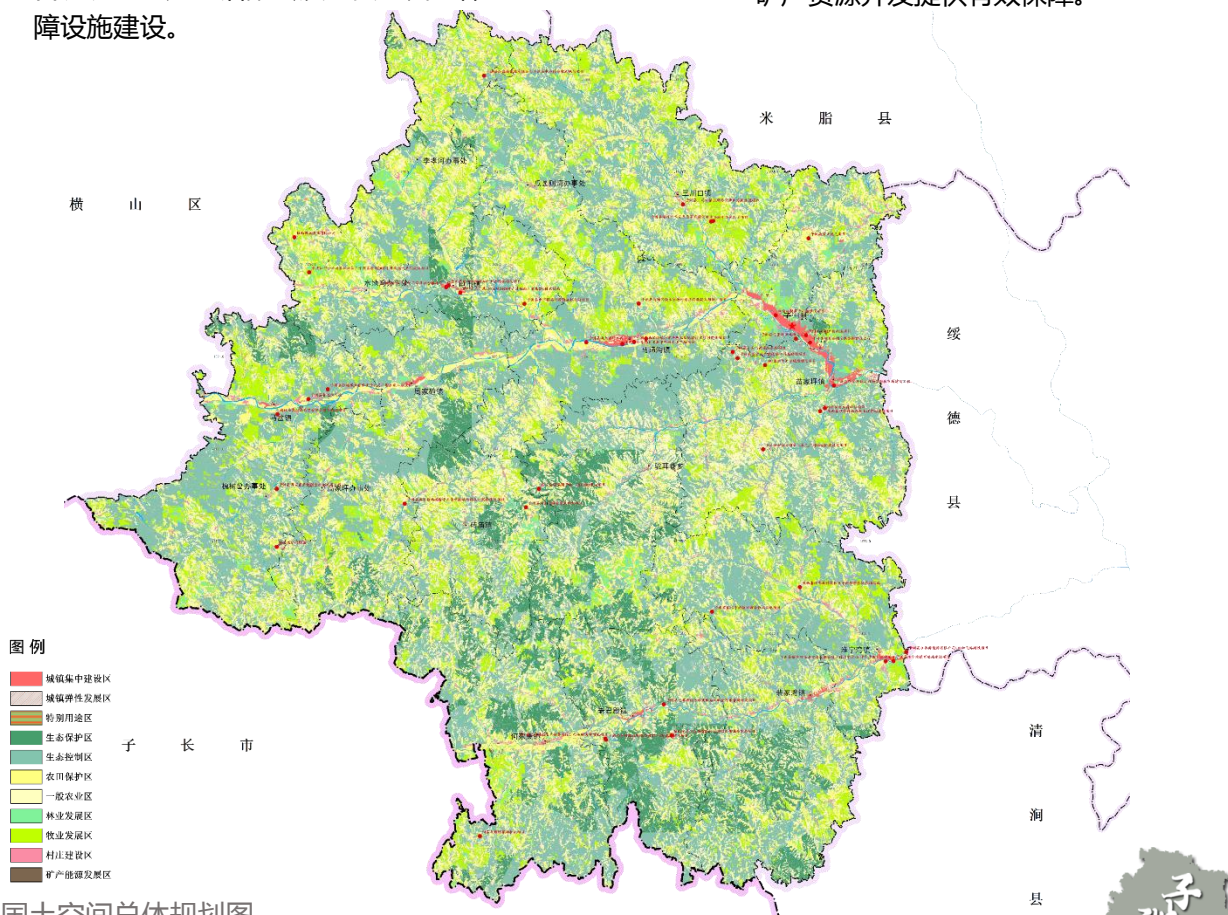
#### 城镇发展区

严格实行建设用地总量与强度双控，强化对开发建设行为的刚性约束。



#### 矿产能源发展区

对战略性矿产资源储备进行保护，并为矿产资源开发提供有效保障。



图例

- 城镇集中建设区
- 城镇弹性发展区
- 特别用途区
- 生态保护区
- 生态控制区
- 农田保护区
- 一般农业区
- 林业发展区
- 牧业发展区
- 村庄建设区
- 矿产能源发展区

国土空间总体规划图

# 04

## 固本正源的 生态空间

- 构筑生态保护格局
- 严格管理生态红线保护区
- 重点修复生态防控保护区
- 自然资源保护与利用

# 01 构筑生态保护格局

## 构建“两廊三屏”的生态空间保护格局



两廊  
为脉

搭建生态核心廊架

- 大理河生态廊道
- 淮宁河生态廊道



三屏  
引楔

保障区域生态功能

- 北部生态屏障区
- 中部生态屏障区
- 南部生态屏障区



生态系统保护规划图



## 02 严格管理生态红线保护区

严格执行《生态保护红线管理办法》，实施森林提质汇碳工程。

### 01 遏制人为导致 水土流失现象

禁止进行与水土流失治理及地质灾害恢复无关的开发建设行为。



科学开展国土绿化，实施退化林修复，不断增加城乡森林生态系统储碳量。

### 02 固碳释氧 落实生态使命

### 03 管控生态面积 确保生态功能

严格管控生态保护红线内的用地，确保生态功能不降低、面积不减少、性质不改变。



增加森林碳库总量，结合农林扶贫项目适度进行生态型经济建设。

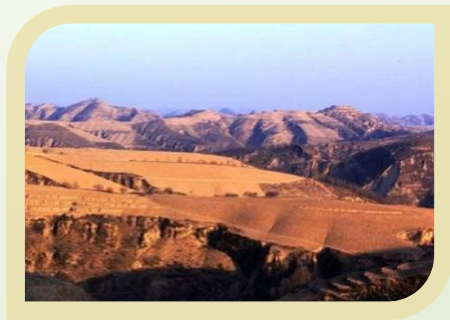
### 04 践行“两山” 碳汇价值实现

## 03 重点修复生态防控保护区

### 保护修复与优质山地农业建设相结合 增效提升区域生态价值

#### 梁 塬：固梁保塬，防控边缘萎缩

在梁峁沟壑区，水土保持工程措施、植物措施、耕作措施相结合，分梁峁建设“边缘防线”，综合治理水土流失，遏制梁塬的萎缩。



#### 沟 坡：因地制宜，坡体改造建设

在耕地面积占比大的坡面区域，实施旱作梯田改造。在重力侵蚀严重的沟道建设淤地坝。在人为活动较少的陡坡区域增加植被覆盖率，减少水土流失。

#### 监 测：生态监测，预防水土流失

依法实行最严格的水土保持监管，结合省级、市级遥感技术，科学监测子洲流域全覆盖、常态化动态监管，严控人为水土流失。



## 04 自然资源保护与利用



### 林草资源保护利用

大理河、淮宁河沿岸区域维护生态安全和生物多样性，裴家湾镇、老君殿镇、何家集镇、砖庙镇、驼耳巷乡加强退化林修复改造，马岔镇、周家硷镇、电市镇、三川口镇、淮宁湾镇因地制宜发展特色经济林，双湖峪街道、苗家坪镇、马蹄沟镇着力建设绿色城区、生态厂区、生态防护林带。



### 水系和湿地资源保护利用

落实最严格水资源管理制度，坚持以水定人、以水定地、以水定产、以水定城，加强水资源刚性约束。调整水资源利用方式，深入开展工业节水，提升农业节水水平，扩大治理利用非常规水资源，强化水资源监督管理制度建设。



### 矿产资源保护利用

打造以子长矿区（子洲部分）为发展中心，以三川沟镇开采区、双湖峪街办开采区、老君殿镇开采区、马岔镇开采区、裴家湾镇开采区、电市镇开采区为节点的“一心多点”的矿区开发格局。



# 05

## 特色融合的 农业空间

- 打造农业空间格局
- 严守粮食安全底线
- 分类推进乡村振兴
- 国土综合整治与生态修复





## 02 严守粮食安全底线



### 严格管控耕地总量

严格落实基本农田保护任务，按照耕地数量、质量、生态“三位一体”保护的要求，以制止耕地“非农化”、防止耕地“非粮化”为着力点，以2020年现状耕地为基础，坚持“藏粮于地、藏粮于技”战略，严格耕地用途管制，落实耕地保护目标。



### 优化耕地资源布局

实施耕地质量保护与提升行动，县域北部黄土峁梁丘陵优质耕地集中保护区推进高标准农田建设，形成适合现代化农业生产的农业示范区；县域南部黄土梁峁沟壑中低产耕地提质改造区推进15度至25度坡耕地的坡改梯工作，加强农田建设和小流域综合治理。



### 提升耕地资源质量

加大耕地管护力度，严格控制各类建设用地占用农用地，加强建设项目选址和用地的评价与论证。严格控制各类防护林、绿化带等生态建设占用耕地，持续推进高标准农田建设，大力建设农田水利等配套设施。



## 03 分类推进乡村振兴

### 尊重黄土丘陵沟壑区村庄发展规律 对全县270个行政村分类，差异化引导乡村振兴

#### 集聚提升类

发挥自身优势，强化产业支撑。建设专业化村庄，促进特色融合，提升居住环境和服务设施。

#### 城郊融合类

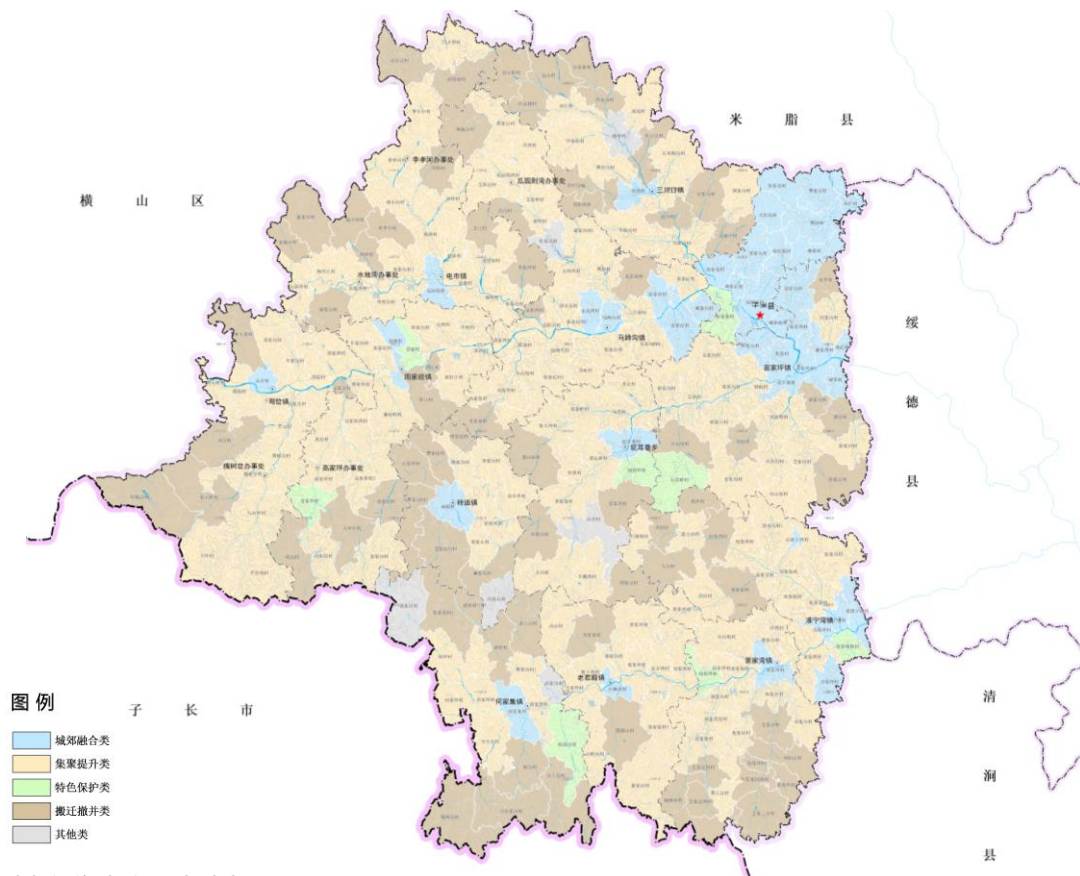
建设特色产业小镇，建设产居融合一体化的村庄，打造四大特色农业片区的展示窗口。

#### 特色保护类

改善生产生活条件，打造地域特色浓郁的村庄，加强5个中国传统村落的保护利用。

#### 搬迁撤并类

近期引导生态安全隐患的生态脆弱型村庄搬迁，远期引导人口流失型村庄向周边中心村集聚。



村庄分类布局规划图



## 04 国土综合整治与生态修复

### 加强国土综合整治

- 高标准基本农田整治区域建设形成与现代农业生产经营方式相适应的农田。
- 补充耕地重点区域加强农田基础设施建设，积极开展坡耕地整治。
- 农村居民点整治区域实施散乱、废弃、闲置、低效利用的建设用地整治。



### 推进生态修复及矿山治理

- 恢复和维护梁峁的水土保持，优化大理河、淮宁河流域自然生态环境，促进草场植被自然修复及退化改良。
- 加快矿山废弃地的生态重建，采取生态改良措施修复受损土壤。
- 治理新建及生产矿山的生态环境，开展资源综合利用和污染防治。



# 06

## 集聚集约的 城镇空间

- 构建城镇空间格局
- 优化产业空间布局
- 打造城乡社区生活圈
- 调整建设用地结构



# 01 构建城镇空间格局

## 以城镇综合发展、产业集聚、城乡统筹为主线 构建“一核三心，两带多点”的城镇空间格局

### 一核

- 马双苗一体化  
县域核心

### 两带

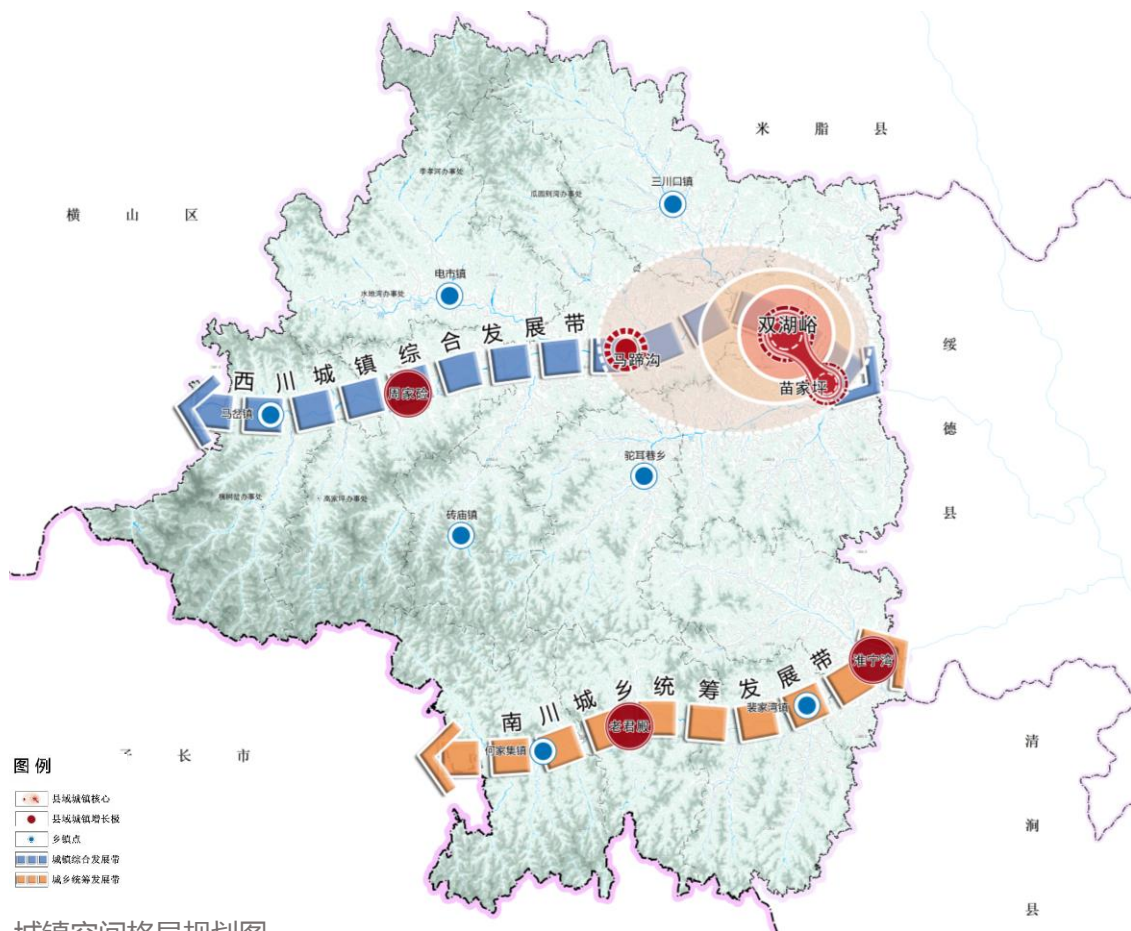
- 西川城镇综合  
发展带
- 南川城乡统筹  
发展带

### 三心

- 周家碛重点镇
- 老君殿重点镇
- 淮宁湾重点镇

### 多点

- 多个农业  
服务镇（乡）



城镇空间格局规划图



## 02 优化产业空间布局

### 以特色引领，极核带动，轴带串联为主线 优化“三核三轴，四区八点”的产业空间布局

#### 三核

- 马双苗一体化核心
- 老君殿镇核心
- 淮宁湾镇核心

#### 三轴

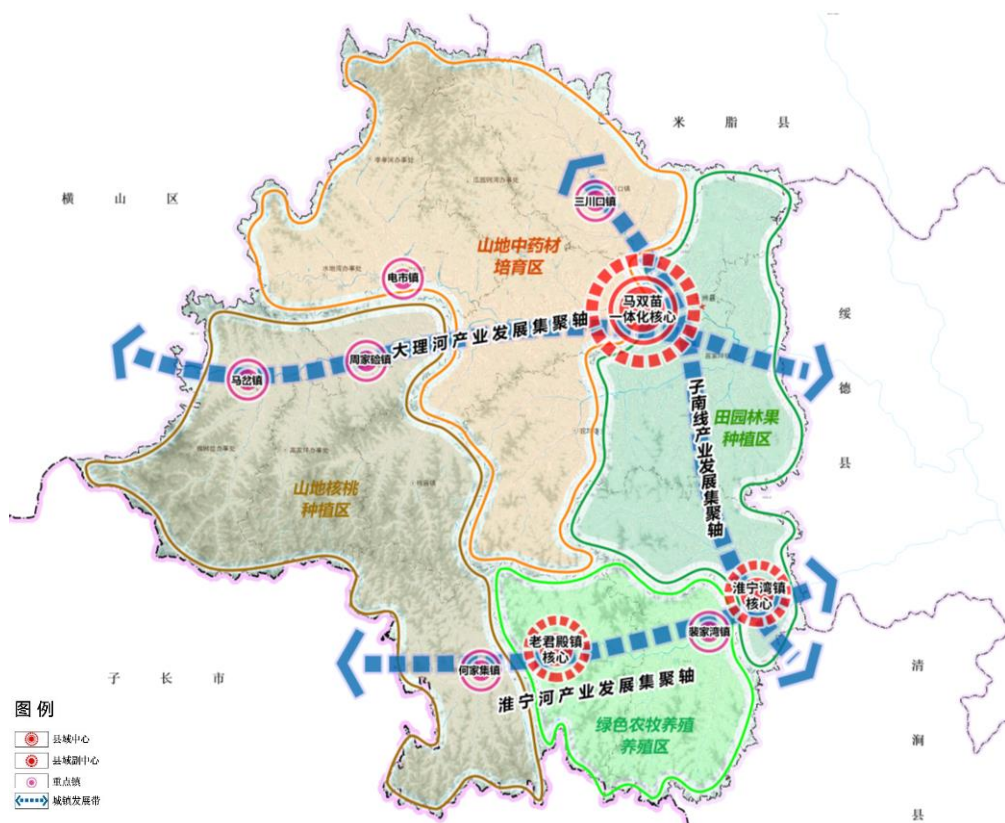
- 子南线产业发展集聚轴
- 大理河产业发展集聚轴
- 淮宁河产业发展集聚轴

#### 四区

- 山地核桃种植区
- 山地中药材培育区
- 田园林果种植区
- 绿色农牧养殖区

#### 八点

- 电市镇
- 周家俭镇
- 砖庙镇
- 何家集镇
- 马岔乡
- 裴家湾镇
- 驼耳巷
- 三川口镇

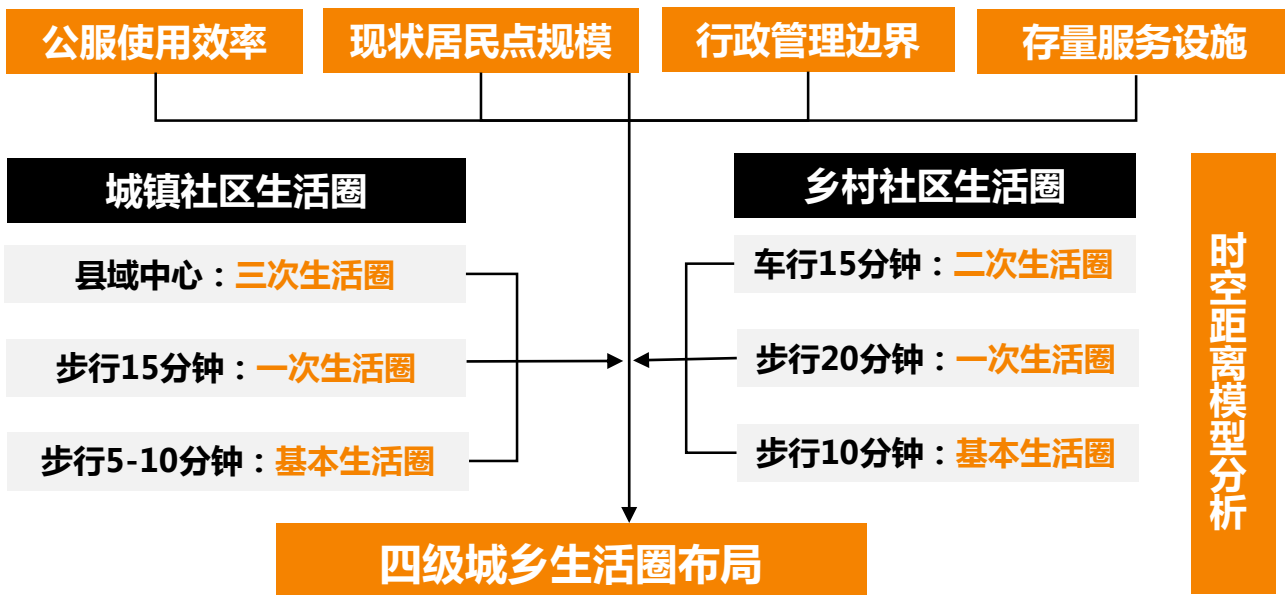


产业空间格局规划图



### 03 打造城乡社区生活圈

明确设施配建标准，优化公共服务供给  
搭建基本、一次、二次、三次四级生活圈体系



**基本生活圈** (步行5-10分钟，半径500-800米)



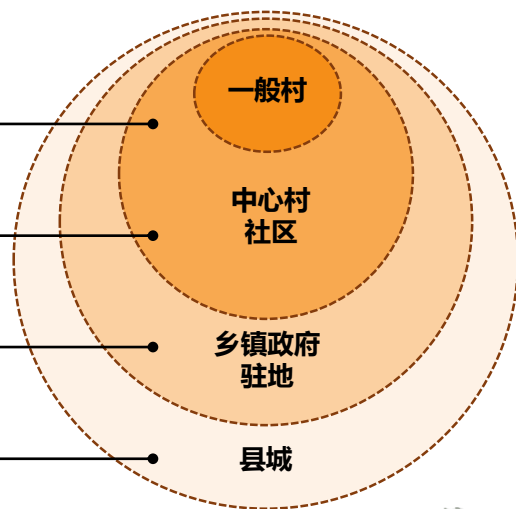
**一次生活圈** (县城步行15分钟，乡镇自行车15分钟)



**二次生活圈** (车行15分钟，半径5-7公里)



**三次生活圈** (县城服务中心，车行15-30分钟)





## 04 建设用地集约利用

### 1 严格控制建设用地总量

按照建设用地总量和强度双控要求，依据资源环境承载能力、国土空间格局和定位，合理配置建设用地规模。从严控制城乡建设用地规模，强化刚性约束，遏制土地过度开发和建设用地粗放利用。严格控制城镇外延式扩张，促进建设用地集约利用。

### 2 积极盘活存量和低效用地

加大对城乡闲置土地、空闲地和批而未供土地的整治力度，切实落实增存挂钩制度，推进城镇低效用地再开发，充分运用市场机制盘活存量土地。

### 3 挖掘农村建设用地流量

兼顾现状条件与可操作性，推进城镇建设用地有机更新，逐步引导农村闲置建设用地复垦退出。实施空心村治理、农村居民点布局优化、集体建设用地流转、废弃建设用地复垦等多种措施，实施城乡建设用地增减挂钩，推动建设用地在城镇和农村内部、城乡之间合理流动。

### 4 提高用地集约利用水平

优化建设用地增量空间布局，按照确保重点、兼顾一般的规划原则，优先满足产业发展、重大基础设施项目用地，积极推进产业集聚和人口集聚，集中配置土地资源，发挥规模效益。各乡镇每年安排不少于10%的用地指标，统筹保障乡村振兴项目。



# 07

## 红黄辉映的 文化魅力

- 建立文化保护传承体系
- 分级保护文物和历史建筑
- 塑造城乡特色风貌



# 01 建立文化保护传承体系

以“保护 - 塑造 - 展示 - 发展”为主题  
构建“2242”文化保护与传承体系

## 保护两片重点保护区

- 北部古寺名山保护区
- 中部佛寺石窟保护区

## 塑造两条文化轴

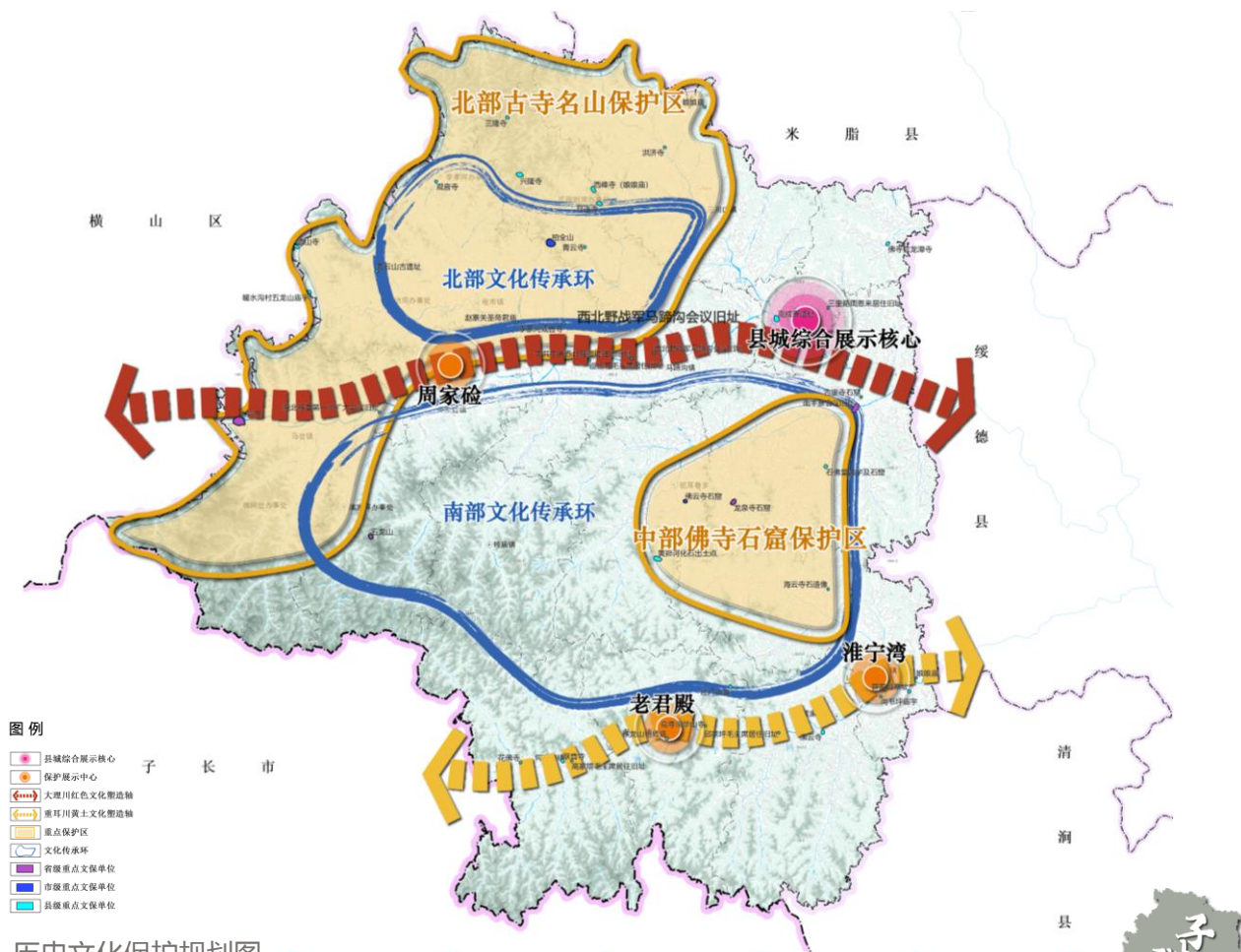
- 重耳川黄土文化塑造轴
- 大理川红色文化塑造轴

## 发展四处保护展示中心

- 中心城区
- 淮宁湾、老君殿、周家硷

## 形成两条文化传承环

- 北部文化传承环
- 南部文化传承环



历史文化保护规划图

## 02 分类保护历史文化空间

### 自然山水环境

保护“梁、塬、坡、沟、川”的**沟壑纵横**的地形地貌，修复大理河、小理河流域及“四大名山”的山水空间。

### 文物保护单位

保护省级文物保护单位**4**处，  
市级文物保护单位**3**处，  
县级文物保护单位**51**处。

### 传统村落

保护中国传统村落**3**个，  
陕西省传统村落**5**个。

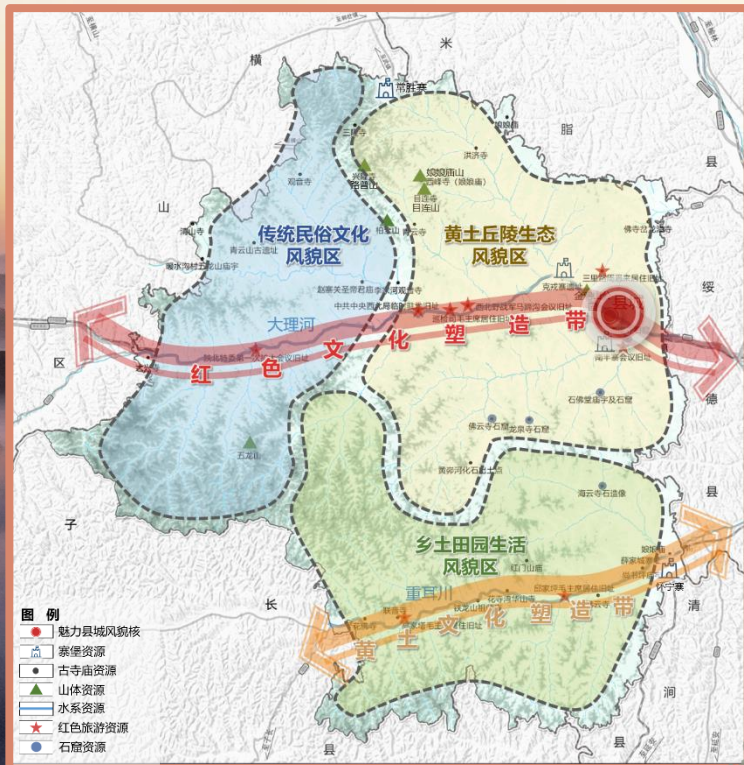
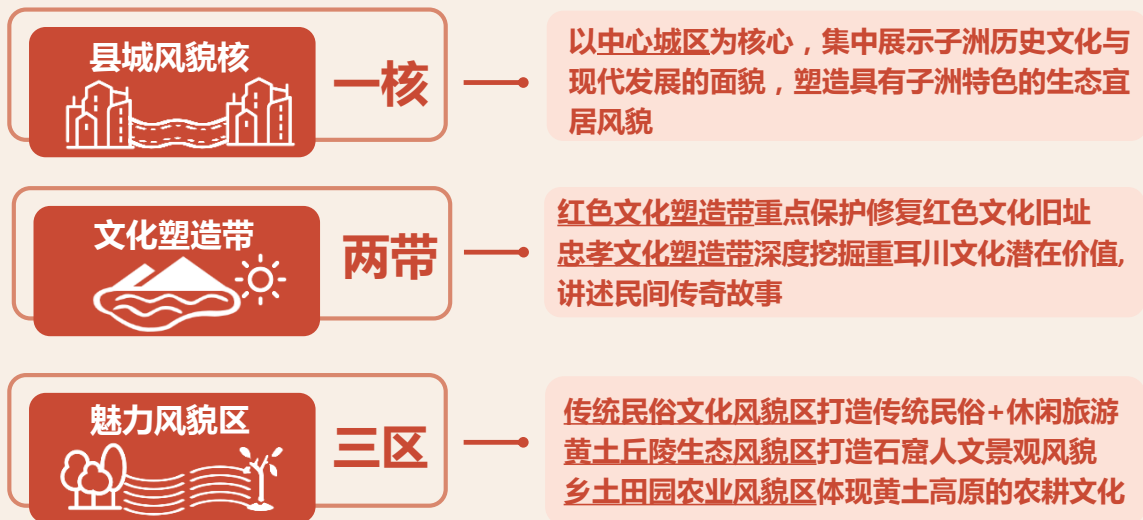
### 非物质文化遗产

保护省级非物质文化遗产**2**项，  
市级非物质文化遗产**15**项，  
县级非物质文化遗产**35**项。



## 03 塑造城乡特色风貌

# 红色人文厚土 魅力黄土古邑



城乡特色风貌规划图

## 03 塑造城乡特色风貌

构建“一带四区、五廊多点”的中心城区风貌格局  
彰显“山河映城、红黄辉映”的城乡特色风貌

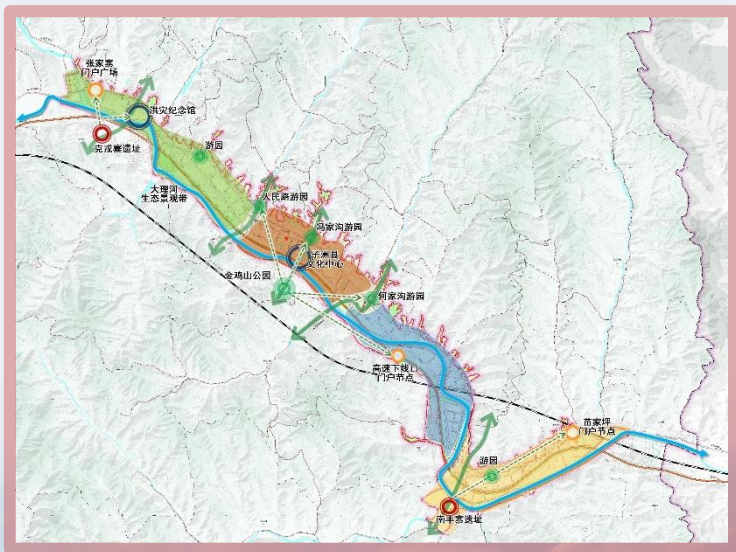
1 打造大理河景观轴

2 塑造四大特色风貌区

3 搭建五条特色廊道

4 管控引导重点地段

5 营造特色天际线



中心城区景观风貌规划图



# 08

## 通达韧性的 设施支撑

- 构建外联内畅的综合交通
- 完善安全韧性的基础设施
- 提升综合防灾减灾能力



# 01 构建外联内畅的综合交通

## 强化交通运输通道

“一横”运输主通道：青银高速、国道307、太中银铁路。

## 构建高效便捷的公路网体系

“一横一纵”高速公路体系：青银高速、榆商高速）。

“一横一纵”铁路体系：太中银铁路、神延铁路）。

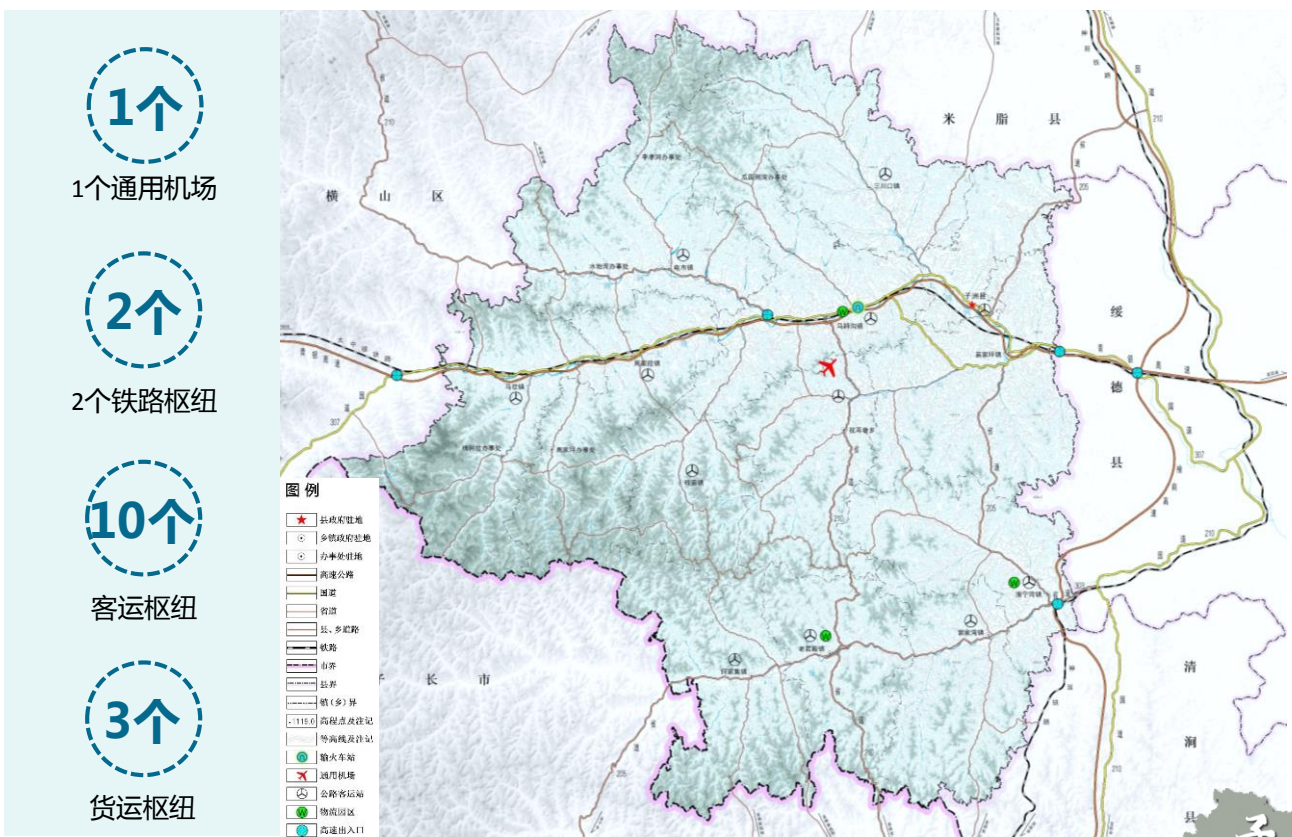
“二横二纵”国省干线体系：国道307、省道205；省道210、省道205。

## 优化交通枢纽布局

形成“1+2+12+3”的交通枢纽体系，即1个机场、2个铁路枢纽、10个客运枢纽、3个货运枢纽。

## 提升各类交通设施服务品质

推广应用“互联网+”、5G等技术，全面提升交通设施服务品质。





## 02 完善安全韧性的基础设施

### 供水排水

建设康家沟水库，保障第二水源，扩建现状水厂，补齐乡镇污水处理短板。



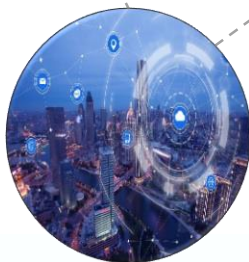
### 电力工程

增加通信骨干汇聚机房布点，建成北、中、南三条骨干光缆环线，加快5G网络建设。



### 通信工程

加快风电等清洁能源发展，完善县域输变电网络，建立适度超前的电力供应系统。



### 供热燃气

建设三川口镇和淮宁湾镇供气站，燃气与清洁供暖相结合，加快县域“气化乡镇”步伐。



## 03 提升综合防灾减灾能力



### 防洪排涝

子洲县城、各工业园区河洪采用三十年一遇标准设防，一般城镇河洪采用二十年一遇标准设防，沿河村庄河洪采用十年一遇标准设防。



### 消防安全

子洲县城新增2座卫星消防站，马蹄沟镇、周家硷镇、淮宁湾镇、老君殿镇各设置1个乡镇专职消防队，配备消防车辆3至5辆。



### 地质灾害防治

对威胁厂矿企业和居民点的重要隐患点实行搬迁避让，并进行防治，暂时无法搬迁的，采取监测和工程措施。一般地质灾害隐患点实施生物和工程措施。



### 应急救援

按地震基本烈度6度进行设防。城镇建议结合旧城改造，在建筑密集区须开辟一定的广场、绿地，作为应急避难场所。



### 危险品管控

危险品生产储存单位应保留建筑物外围30至50米的消防救灾工作场所，保留从不同方向进入现场的2至3条双向2车道的救援疏散通道。



### 公共卫生安全

建立“县-镇（街道）-村（社区）”三级防疫应急体系，建立“分区接诊、集中诊治”的防疫保障系统。



# 09

## 绿色宜居的 中心城区

- 规模与目标定位
- 规划结构与布局
- 蓝绿空间与公园体系



## 01 规模与目标定位

### 城市规模

- 发展方向：**东进、西拓、中优、北防、南控**
- 城市规模：**城镇建设用地537.34公顷**，城区人口**5.4万人**

### 目标定位

子洲县政治、经济、文化和服务中心  
地域文化和生态特色鲜明的黄土高原小城市

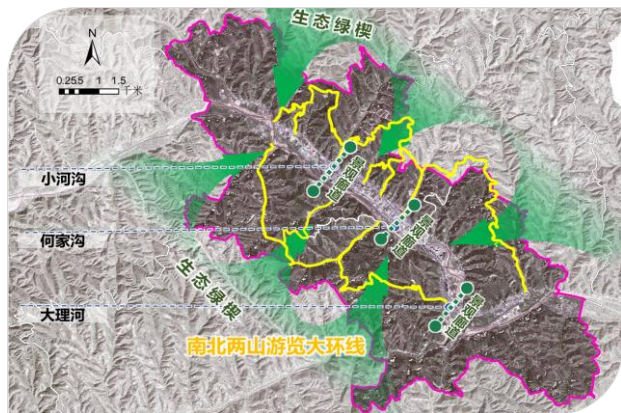


## 02 规划结构与布局

### 两山融城，绿廊贯通

#### 建设区域生态游览大环线

加强两山水土保育，完善绿道基础设施，打造区域生态大环线，拓展城市康养休闲功能空间；重点修复沟峪绿楔，推动两侧退建复绿，打通景观生态廊道，增强城市避灾安全韧性能力。



### 中梳外扩，交通串联

#### 打造大分散、小集中城市形态

优化老城综合服务功能，因地制宜发展生态宜居、文化商旅、产城融合功能，以大理路、人民路交通干线串接组团服务中心，以扁平化均衡的组团模式构建大分散、小集中的功能结构。



### 水绿串城，一河两岸

#### 塑造特色鲜明的山水城市形象

强化大理河蓝绿空间串联城市空间作用，分段式主题设计匹配城市组团功能定位，重点围绕体育场、中心广场、金鸡山公园等开敞空间河段设坝蓄水，打造一河两岸休闲运动小环线，塑造空间要素互联互通的山水城市空间形态意象。



## 02 规划结构与布局

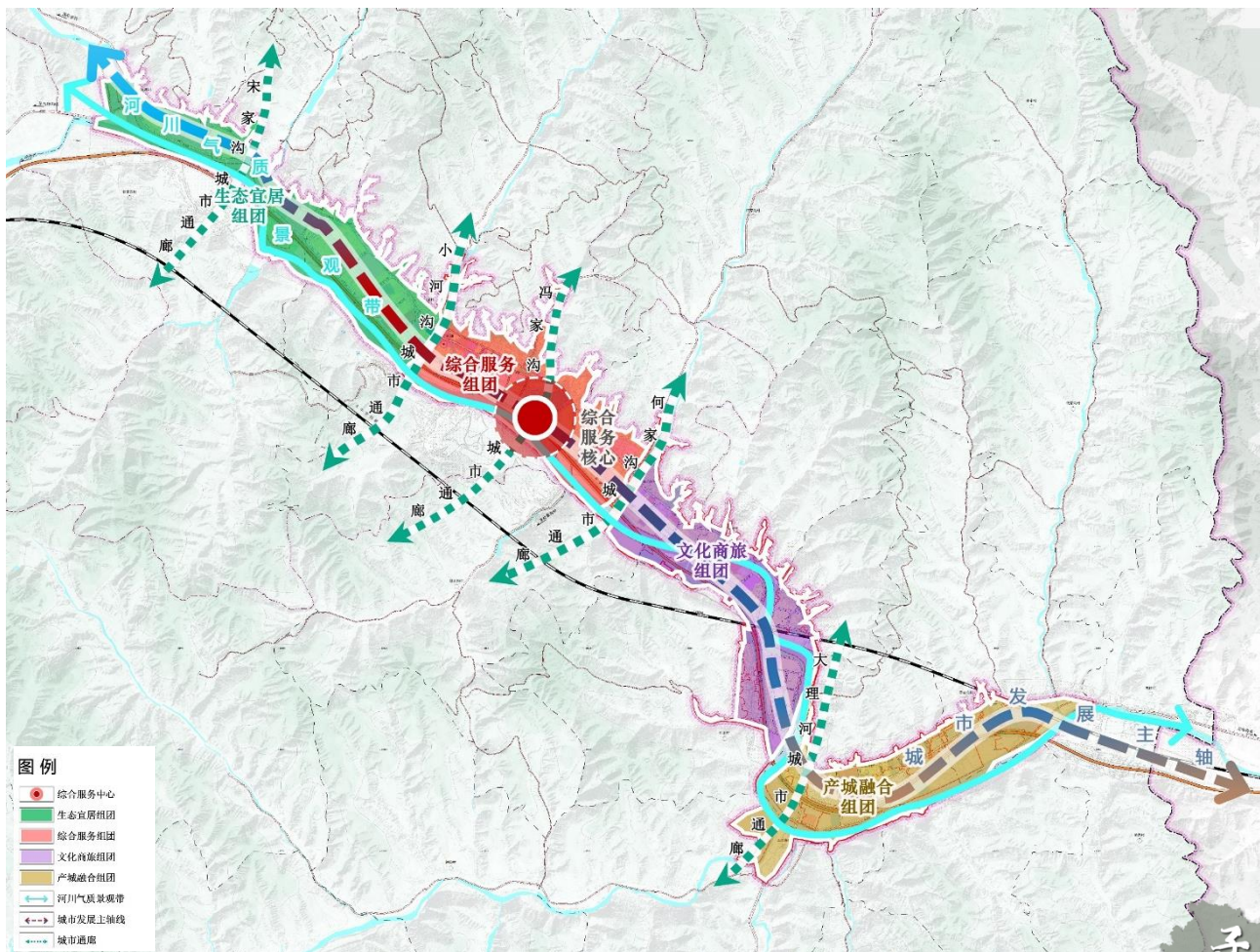
构建“一轴四团，一带五廊”的扁平化多中心结构。

### 一轴四团：优功能

疏解老城冗杂功能，优化城市综合服务，发展多元协同的功能业态，沿大理路形成城市发展主轴线，串联老城和新城区的生态宜居组团、综合服务组团、文化商旅组团和产城融合组团。

### 一带五廊：善人居

推动大理河县城段河道综合治理，推进小河沟、冯家沟、何家沟、宋家沟等五条城市韧性通廊综合治理，结合中心广场、金鸡山公园、南丰寨会议旧址等特色开敞空间，建设健康绿道，变安全隐患为景观展廊。



中心城区功能结构规划图

## 03 蓝绿空间与公园体系

构建“两带八廊，双核多点，绿楔融城”的蓝绿空间结构。

- **23公里生态绿带**：大理河滨水生态绿带；沿人民路、国道307等干道的生态绿带。
- **8条宜居生态绿廊**：宋家沟、小河沟、冯家沟、何家沟、大理河及南北方向绿带等宜居韧性通廊。
- **2个标志性城市公园/广场**：以金鸡山、中心广场为核心，打造全城综合服务的生态公园与中央开敞空间。
- **21个社区公园**：城市绿廊交汇处打造双湖峪公园、人民路口袋公园等社区公园。



23公里生态绿带——高速公路绿带



宜居生态绿廊——颐河绿道



标志性城市广场——中心广场



社区公园——人民路口袋公园

# 10

完善的空间  
治理体系





## 10 规划传导与实施保障

### 规划 传导



以“目录清单”为载体横向协同专项规划



以“指标分解”为抓手严控乡镇规划落实



以“详规单元”为基础纵向传导详细规划

### 实施 保障



建立规划管控机制



建设国土空间规划“一张图”



推行城市体检评估



强化规划配套支撑

## 公示时间

2023年2月24日至2023年3月25日，为期30天

## 公示渠道

子洲县人民政府门户网站：<https://www.zizhou.gov.cn/>

## 公众意见投递途径

电子邮箱：451294599@qq.com

邮寄地址：榆林市子洲县大理路东43号 子洲县自然资源和规划局规划股

图片仅供《子洲县国土空间总体规划（2021-2035年）》使用，请勿盗用。  
部分图片来自网络，如涉及版权问题，请与子洲县自然资源和规划局联系！